



مسئولیت متن و شکل بدوش نویسنده مضمون میباشد، عقیده نویسنده لزوماً نظر افغان جرمن آنلاين نمی باشد



۲۰۲۳/۰۸/۳۱

سیدعظیم حسینی

سخنی چند پیرامون شهر جدید کابل

قسمت دوم

ماسترپلان نهایی شهر جدید کابل:

متعاقباً به اساس مؤافقتنامه بی میان اداره انکشاف زون پایتخت و اداره همکاری های بین المللی جاپان (جایکا) در حوت 1386 (مارچ 2008) به امضا رسیده و کار تهیه ماستر پلان نهایی عملاً آغاز یافت. بمنظور انجام کارهای عملی، اداره همکاری های بین المللی جاپان (جایکا) یک شرکت مختلط را بعد از مناقصه که متشکل از چهار کمپنی جاپانی بود، برای تهیه ماسترپلان و تحقیقات روی منابع آبی استخدام نمود. تیم های جاپانی با اداره انکشاف شهر جدید کابل وقت (فعلاً اداره انکشاف زون پایتخت) مشترکاً کار خویش را برای تهیه ماسترپلان نهایی شهر جدید آغاز نمودند. قابل ذکر است که تمرکز این تیم ها فقط بالای شهر جدید کابل نبوده بلکه جهت ایجاد هماهنگی و نجات شهر فعلی کابل از چالشها، قرار بر آن شد تا ماسترپلان برای کابل بزرگ (شهر فعلی کابل و شهر جدید کابل) طرح ریزی گردد. بمنظور تهیه ماستر پلان نهایی هر هفته جلسه تخریکی با اشتراک نماینده گان با صلاحیت وزارت های ذیربط سکتوری، رئیس و اعضای تیم های جاپانی و مسئولین ذیربط اداره انکشاف زون پایتخت بمنظور بحث های همه جانبه علمی و تصامیم مشترک جهت غنماندی، تکمیل و نهایی سازی ماستر پلان دایر میگردید.

ماسترپلان نهایی شهر جدید کابل برای سه میلیون نفوس، در ساحات دهسبز و باریک آب به مثابه یک پلان استراتیژیک، خطوط اساسی انکشاف شهر جدید کابل را تعیین مینماید. شهر جدید کابل دارای 740 کیلو متر مربع معادل 370 هزار جریب زمین مساحت بوده که تقریباً 1.5 مرتبه بزرگتر از کابل موجوده میباشد.

د پانو شمیره: له 1 تر 6

افغان جرمن آنلاين په درنښت تاسو همکارۍ ته رابولي. په دغه پته له مور سره اړیکه ټينگه کړئ maqalat@afghan-german.de

یادونه: دلیکنی دلیکنیزې بنې پازوالي د لیکوال په غاړه ده ، هیله من یو خپله لیکنه له رالیرو مخکې په خیر و لولی

پلان مثلثی، که با موجودیت کوه های وسیع و دیدنی اطراف ساحه شکل گرفته است، شامل سه مرکز فرعی شهری در سه راس، یک پارک مرکزی، یک کمر بند سبز و یک زون زراعت تجارتي در باریک آب میباشد. مراکز فرعی شهری شامل ساحات اداری، تجارتي، رهايشی و صنعتی عصری و مدرن بوده که تسهیلات عامه را جهت رفع نیازمندی های شهروندان با خود دارند.

شهر جدیدکابل، مطابق ماستر پلان به چهار مرکز فعالیت اجتماعی و اقتصادی-زراعتی ذیل تقسیم گردیده که سه بخش اخیرالذکر در سه رأس یک مثلث و یک پارک بزرگ تفریحی و فرهنگی در مرکز شهر قرار گرفته است:

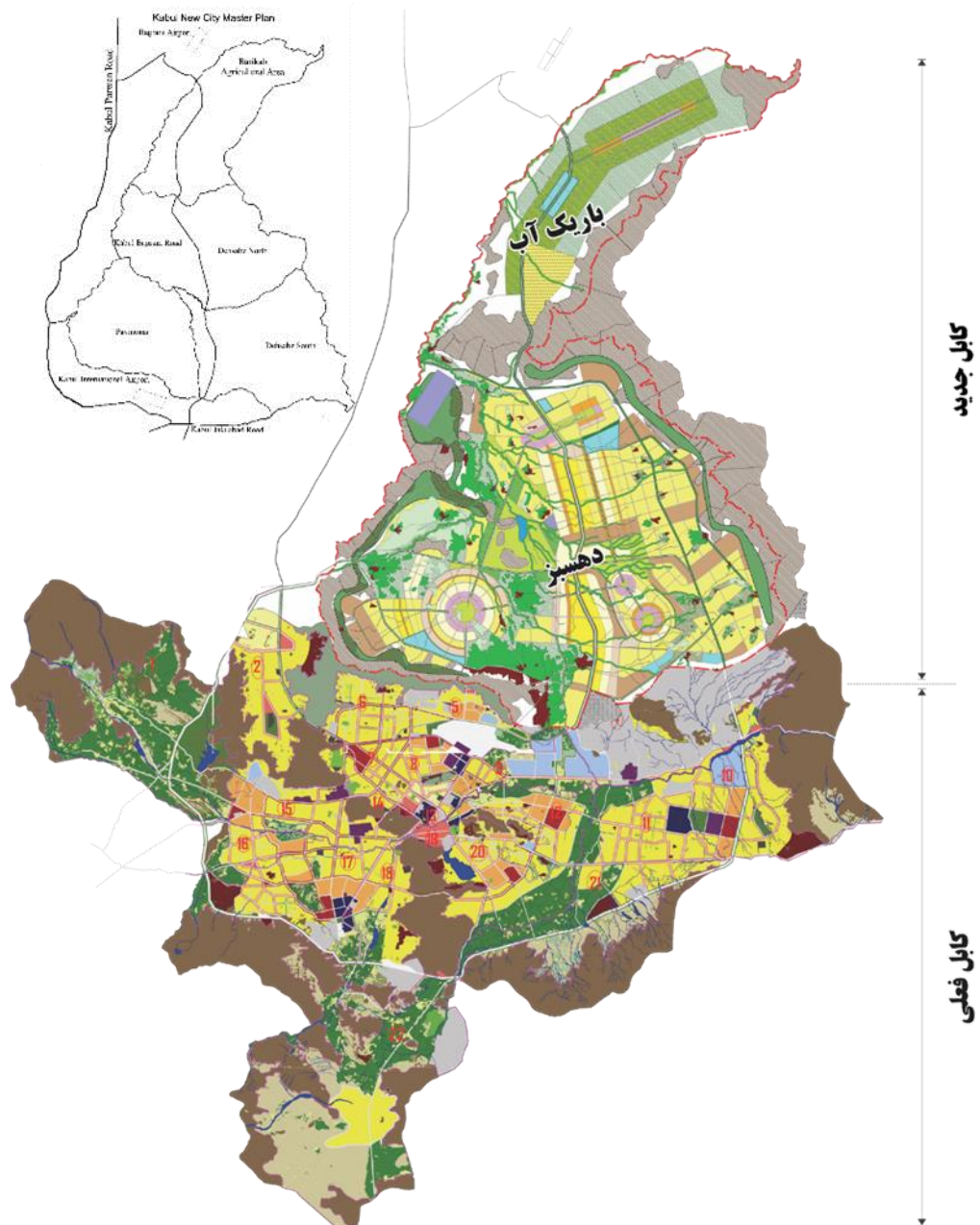
1. بار یک آب
2. دهسبز شمالی
3. دهسبز جنوبی
4. پایمنار

باریک آب برای فعالیت ه های زراعتی- اقتصادی در نظر گرفته شده و دو مرکز فعالیت های اقتصادی، تجارتي در جنوب دهسبز و پایمنار که شکل حلقوی را به خود گرفته اند، ایجاد میگردد. این حلقات داخلی، فضای باز این مراکز را تشکیل داده که توسط سرک های حلقوی احاطه شده اند. این ساختار به اکثر مشکلات شهری رسیدگی خواهد نمود و مخصوصاً جلو از دحام ترافیک را خواهد گرفت. ماستر پلان نهایی، بمنظور حفظ هویت و قدامت روستائی ساحه، انکشاف ساحات جدید شهری از قرا و قصبات موجوده دور قرار دارد و تلاش صورت گرفته تا اکثر قریه ها در چوکات کمر بند سبز شهر قرار گیرند تا باشد که از فواید کمر بند سبز مستفید گردند. در احیا و حفظ قسمت هائی از ساحه پایمنار، با در نظر داشت موجودیت مزارات شخصیت های بزرگ و قدامت تاریخی شان، توجه خاص صورت خواهد گرفت.

معقولیت های پروژه شهر جدید کابل

معقولیت تطبیقی ماستر پلان شهر جدید کابل:

پروژه شهر جدید کابل سکتور شهری را در تامین دسترسی بیشتر به خدمات بهتر و مسکن با بهای مناسب برای همه، همزمان با انکشاف اقتصاد ثابت منحيث بخشی از تلاش ها به منظور کاهش فقر شهری از طریق تشویق سرمایه گذاری خصوصی، کمک خواهد نمود. پروژه شهر جدید قبل از همه از دید معقولیت اقتصادی مورد مطالعه قرار گرفته است.



شکل 3 : ماستر پلان نهائی شهر جدید کابل تهیه شده توسط جاپان (JICA)

فعالیت هائیکه در شهر جدید به راه میافتد شهر را به یک انجن رشد و انکشاف اقتصادی پایتخت و سراسر افغانستان و حتی منطقه تبدیل خواهد نمود. شهر جدید از یک طرف مشکلات مانند قلت مسکن، زیربناها، بیکاری و غیره را در کابل موجوده حل مینماید و از طرف دیگر از طریق فروش و اجاره زمین و جلب مالیات عوایدی را به بار میآورد که میتوان با استفاده از آن به بازسازی و انکشاف کابل موجوده و اعمار زیربنا های شهر جدید پرداخت. ضمناً اعمار شهر جدید ده ها هزار کار نو را به وجود میآورد که مشکل

د پانو شمیره: له 3 تر 6

افغان جرمن آنلاين په درنښت تاسو همکارۍ ته رابلۍ. په دغه پته له مور سره اړیکه ټینگه کړئ maqalat@afghan-german.de

یادونه: دلپکنی د لیکنيزې بنې پازوالي د لیکوال په غاړه ده ، هيله من یو خپله لیکنه له رالیولو مخکې په څیر و لولئ

بیکاری جوانان را در پایتخت رفع خواهد نمود و برای سالیان دراز برای کسبه کاران کار های دائمی خلق خواهد نمود.

با ازدیاد سریع نفوس در حوزه آبی کابل علیا، برای اولین بار ذخایر آبی موجود به خطر مواجه شده اند. آب های موجوده زیر زمینی حداکثر ظرفیت رسیدگی به ضروریات غیر معیاری پنج ملیون نفر را داشت که آنهم در اثر خشک سالی های ممتد و استفاده ظالمانه و غیرمعیاری به صورت جدی تقلیل یافته و خطر خشک شدن آن متصور است. پیشبینی میشود که تا سال 2025 نفوس کابل به لااقل 7.5 ملیون تن خواهد رسید. به این حساب نفوس اضافی باید در حوزه آبی پنجشیر گنجانیده شود¹.

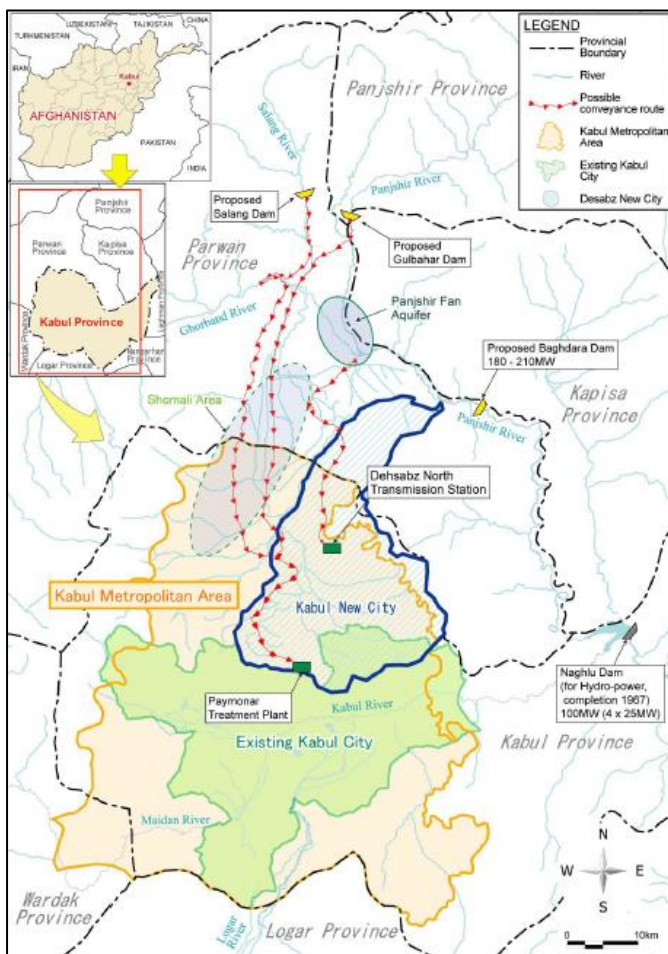
از دید تخنیکی و انکشاف شهری، شهر شکل مثلث را دارد که در اضلاع آن فعالیت های اقتصادی صورت میگیرد و این مراکز دور یک پارک مرکزی جمع میشوند. اعمار هر ضلع مثلث هویت شهری خود را دارد که در یک مدت کم ساحاتی از شهر را به تنهائی خود شان به انجن های اقتصادی و تولیدی تبدیل خواهد نمود.

دلیل دیگری که ایجاد شهر جدید را تقویه مینماید، اشغال ساحات وسیع زمین توسط زورمندان و قانون شکنان است که بعضی شان قبلاً دست به پروژه سازی ها و ساختمان های خودسر زده اند. در صورتیکه از طرف مقامات مربوطه دولتی اقدامات عاجل صورت نگیرد، ساحات دهسبز و باریک آب نیز به مناطق غیرپلانی و پر از مشکلات شهری تبدیل خواهند شد و شیرازه های قانونمندی متزلزل تر خواهد گشت.

اهمیت این پروژه ملی در آنست که در چوکات مشارکت دولت و سکتور خصوصی انجام می گردد و حدود مکلفیت های دولت و سکتور خصوصی در اجرای این پروژه تعیین و مشخص شده که این خود یک اقدام بی پیشینه در سطح کشور میباشد. در این پروژه دولت و سکتور خصوصی افغانستان در همکاری باهم زمینه های مناسب تقویت و تحکیم نظام مشارکت دولت و سکتور خصوصی را میسر ساخته و مشترکاً در توان بخشیدن هرچه بیشتر سکتور خصوصی مساعدت میکنند. درعین زمان تطبیق این پروژه در چوکات مشارکت دولت - سکتور خصوصی، امکان آن فراهم میگردد تا هموطنان به خصوص شهروندان فعلی کابل و متقاضیان بتوانند در شهر جدید کابل صاحب خانه و سرپناه شده و رفاهیت آنان مهیا گردد.

معقولیت تخنیکی شهر جدید کابل و منابع آبی برای شهر جدید کابل

مطابق ماستریپلان شهر جدید کابل هرگاه مصرف سرانه آب در یک شبانه روز (۱۲۰ - ۱۵۰) لیتر محاسبه گردد در اینصورت نیازمندی سالانه آب مورد ضرورت برای ساحات رهايشی و صنعتی (با نفوس 1.5 ملیون) به (105.2) ملیون مترمکعب فی سال میرسد. زون زراعتی اقتصادی باریک آب سالانه به (51.37) ملیون متر مکعب آب فی سال ضرورت خواهد داشت که در مجموع (156.57) ملیون مترمکعب فی سال میگردد. هرگاه شهر جدید کابل در سال (2040) دارای (3) ملیون نفر باشند، آب مورد ضرورت ساحات رهايشی و صنعتی آن حدود 200 ملیون متر مکعب فی سال پیشبینی میگردد که با زون زراعتی باریک آب جمعاً در حدود (251.37) ملیون مترمکعب آب نیاز خواهد بود.



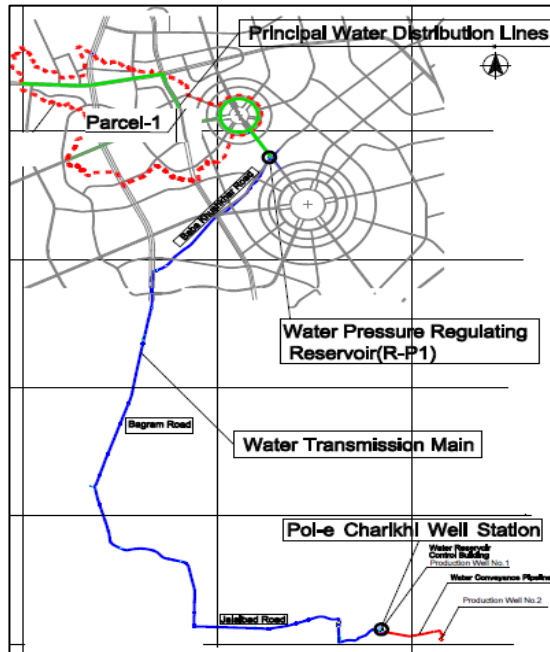
شکل 4: منابع آبی دایمی برای کابل بزرگ

ظرفیت تعدادی از منابع آبی در اطراف ساحه کابل جدید که در بررسی ماستریپلان پیشنهاد گردیده است، مورد تحقیق قرار گرفته و از سوی اداره جابیکا بررسی گردید که در نتیجه چهار منبع آبی بحیث منابع مطمئن جهت تأمین آب شهری شهر جدید انتخاب گردید که عبارت از آبگردان صیاد (ذخیره بزرگ آبهای زیرزمینی به ظرفیت 157 ملیون مترمکعب آب)، نقطه اتصال دریای پنجشیر و دریای غوربند (آب روان دریا به ظرفیت 157 ملیون مترمکعب آب)، و دو بند که عبارت از بند گلبهار و سالنگ میباشد، هر یک بالترتیب به ظرفیت 240 و 100 ملیون مترمکعب آب فی سال می باشد. طوریکه مطالعات انجام شده توسط تیم مطالعات

جایکای جاپان به رهبری اداره انکشاف شهر جدید کابل وقت (فعلاً اداره انکشاف زون پایتخت) در هماهنگی با ارگان های دولتی ذیربط افغانستان نشان میدهد، منابع تأمین آب

رهایشی و صنعتی شهر جدید کابل عبارت از بند آبگردان صیاد در دو مرحله می باشد که ضرورت مرحله اول آب شهر جدید کابل را تکافو خواهد نمود.

مرحله دوم تهیه آب رهایشی و صنعتی شهر جدید کابل که مقدار آن (100) میلیون متر مکعب آب را تشکیل میدهد، از بند پنجشیر و یا سالنگ تدارک خواهد شد.



از اینکه ساحات دهسبز و باریک آب فاقد آبهای کافی تحت الارضی میباشند، این منطقه از سالیان متمادی ساحات خشک و لامزروع بوده و آبهای کاریزهای آن صرفاً ضرورت آب آشامیدنی و ساحه زراعتی قریه جات دهسبز و باریک آب را که تعداد آن به 54 قریه میرسد و در آن حدود 140 هزار نفوس زندگی می نماید به مشکل رفع مینماید. استفاده از آب ناچیز تحت الارضی نظام کاریز های قریه جات را برهم زده و آب آن برای استفاده نفوس جدید کافی نمی باشد،

شکل 5 : منبع آب مؤقتی برای شهر کابل

از این رو اداره انکشاف زون پایتخت و تیم مطالعاتی جایکا ساحاتی را در اطراف دهسبز جنوبی مورد ارزیابی قرار دادند، تا بالاخره ساحات پلچرخ و تنگی کلی به حیث انکشاف منابع آبی مؤقتی انتخاب گردید.

ادامه دارد