



مسئولیت متن و شکل بدوش نویسنده مضمون میباشد، عقیده نویسنده لزوماً نظر افغان جرمن آنلاين نمی باشد



۲۰۲۶/۰۵/۰۷

ډاکټر ش میره کی

لیمفوما (Lymphoma) څه ډول ناروغي ده؟

لیمفوما یوه داسې ناروغي ده چې د بدن د لمفاوي سیستم (Lymphatic system) سرطان بلل کېږي. دا هغه سیستم دی چې د بدن د دفاعي ځواک لپاره کار کوي او په کې لمفاوي غدې، توری (طحال)، هډوکي مغز او نورې برخې شاملې دي.

لیمفوما څه ډول رامنځته کېږي؟

په دې ناروغي کې د وینې یو ډول سپین حجرې چې لیمفوسایټونه (Lymphocytes) بلل کېږي، بې‌نظمه او زیات وده کوي، او د بدن عادي توازن ګډوډوي.

د لیمفوما ډولونه:

لیمفوما دوه مهم ډولونه لري:

1. هوډکین لیمفوما (Hodgkin Lymphoma)
2. نون هوډکین لیمفوما (Non-Hodgkin Lymphoma)

نښې (علامې)

- د غاړې، تخرګ او ورن په شاوخوا کې د لمفاوي غدو پړسوب (بې‌درده)
- دوامداره تبه
- د شپې زیاتې خولې (خوله کېدل)
- ناڅاپي وزن کمېدل
- سټریا او کمزوري
- د بدن خارښت

ایا درملنه لري؟

هو، لیمفوما ډېری وخت درملنه کېدونکې ناروغي ده، په ځانګړي ډول که ژر تشخیص شي.

د درملنې لارې:

- کیموتراپي (Chemotherapy) – د سرطان ضد درمل
- شعاعي درملنه (Radiotherapy)
- هدفمند درملنه (Targeted therapy)
- معافیتي درملنه (Immunotherapy)
- کله کله د هډوکي مغز انتقال (Bone marrow transplant)

د بڼه کېدو چانس:

د پاڼو شمېره: له 1 تر 3

افغان جرمن آنلاين په درنښت تاسو همکارۍ ته رابولي. په دغه پته له مور سره اړیکه ټینګه کړئ maqalat@afghan-german.de

یادونه: دلیکني د لیکنيزې بڼې پازوالي د لیکوال په غاړه ده، هیله من یو خپله لیکنه له رالیږلو مخکې په خیر و لولئ

- په هودکین لیمفوما کې د ښه کېدو چانس ډېر لوړ دی (حتی تر ۸۰٪-۹۰٪ پورې)
- په نون هودکین لیمفوما کې چانس د ډول او مرحلې پورې تړلی وي .

مهمه خبره :

که څوک پورته ښې ولري، باید ژر تر ژره د داخلي ناروغيو متخصص ته مراجعه وکړي، ځکه وختي تشخيص د درملني بريا ډېروي .

که د لیمفوما شک موجود وي، نو دا ازموينې ترسره کېږي:

1. د لمفاوي غدي نمونه (Biopsy) :

تر ټولو مهمه ازموينه ده. ډاکټر د پړسوب شوي غدي يوه کوچنۍ ټوټه اخلي او لابراتوار ته يې لېږي.

2. د وينې ازموينې

- د وينې عمومي معاینه (CBC)
- د ځيگر او پښتورگو د کار ازموينه

3. انځوريزې ازموينې (Imaging)

- CT Scan
- PET Scan
- MRI

4. د هډوکي مغز ازموينه (Bone marrow test)

تر دې معلومه شي چې ناروغي څپره شوې که نه.

د لیمفوما مرحلې (Stages)

لیمفوما عموماً په څلورو پړاوو وېشل کېږي:

لمړی پړاو :

ناروغي يوازې په يوه برخه يا يوه غده کې وي

دویم پړاو :

ناروغي په څو نږدې غدو کې وي (په يوه اړخ کې).

دریم پړاو :

ناروغي د بدن دواړو اړخونو ته خپره شوې وي .

څلورم پړاو :

ناروغي نورو غړو ته هم تللي وي (لکه ځيگر، سږي، هډوکي مغز) .

د درملني تفصيلي لارې :

درملنه د ناروغ د حالت، عمر او مرحلې پورې اړه لري:

1. کیموتراپي (Chemotherapy) :

تر ټولو عامه لاره ده، چې د سرطان حجري له منځه وړي .

2. شعاعي درملنه (Radiotherapy) :

په ځانگړي ځای کې د وړانگو په وسيله درملنه .

3. د معافيتي درملنه (Immunotherapy)

د پاڼو شمېره: له 2 تر 3

افغان جرمن آنلاین په درنښت تاسو همکارۍ ته رابولي. په دغه پته له مور سره اړیکه ټینګه کړئ maqalat@afghan-german.de

یادونه: دلیکني د لیکنيزې ښې پازوالي د لیکوال په غاړه ده ، هيله من يو خپله ليکنه له راليرلو مخکې په ځير و لولئ

د بدن دفاعي ځواک پیاوړی کوي چې سرطان له منځه یوسي .

4. هدفمند درملنه (Targeted therapy) :

په ځانگړو سرطان حجرو اغېز کوي .

5. د هډوکي مغز انتقال :

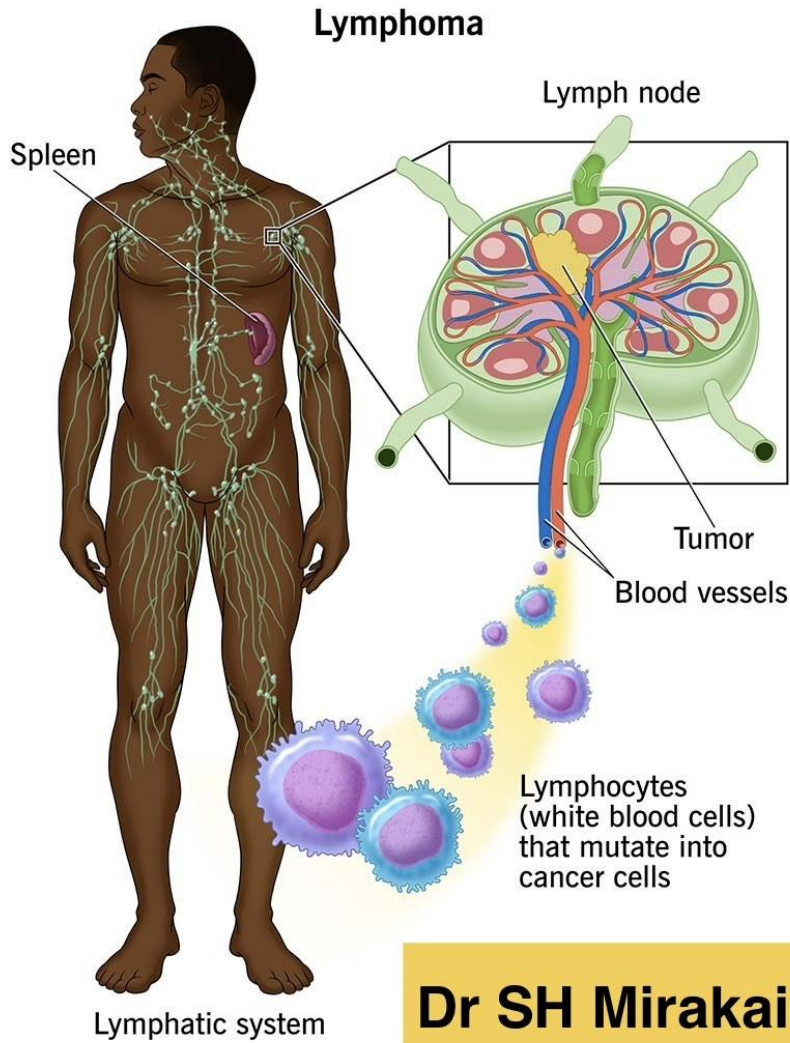
په سختو حالتونو کې کارول کېږي .

د ژوند تمه (Prognosis) :

- که ناروغي وختي تشخیص شي د ښه کېدو چانس ډېر لوړ دی
- که ناوخته تشخیص شي نو درملنه یې سخته کېږي، خو بیا هم ممکنه ده .

مهمې سپارښتنې :

- هر ډول بې درده پړسوب جدي وگڼئ .
- که تبه، وزن کمېدل او ستړیا دوام وکړي، ډاکټر ته لار شئ .
- له ځان درملني ډډه وکړئ .



د پاڼو شمېره: له 3 تر 3

افغان جرمن آنلاین په درنښت تاسو همکارۍ ته رابولي. په دغه پته له مور سره اړیکه ټینګه کړئ maqalat@afghan-german.de

یادونه: دلېکنې د لیکنيزې ښې پازوالي د لیکوال په غاړه ده ، هيله من یو خپله لیکنه له رالیږلو مخکې په څیر و لولئ