



۲۰۲۳/۰۸/۰۵

کاندید اکادیسین سیستانی/ جغرافیه/ بخش/قلعه ها

قاموس کبیر افغانستان در کنار ارائه بسی مطالب مهم اجتماعی و معلومات در باره آثار و ابنیه تاریخی، به معرفی زیرساختهای اقتصادی نیز می پردازد. از آن جمله به شناختادن بند های آبگردان و بند های برق، بنادر، فابریکه ها، فارمهای در این سلسله در بزرگ زراعتی و جنگلها، پروژه های آبیاری، مالداری، خطوط مواصلاتی، معادن، منابع انرژی و غیره ذیل به شناسائی بند " قلعه گرشک" پرداخته می شود

نوت: تا به حال قلعه های معرفی شده در قاموس کبیر افغانستان

قلعه بلند، قلعه توپچی باشی، قلعه حسن خان، قلعه سعید خان، قلعه شرزخ خان، قلعه علی آباد، قلعه عمرخان ابدالی، قلعه فتوح قلعه قاضی، قلعه قافله باشی، قلعه مهنال، قلعه نشان خان، قلعه نه برجه، قلعه کلوه پشته، قلعه بالاحصار، قلعه فتح الله، قلعه گرشک

قلعه گرشک (پشت رود، قاموس جغرافیائی افغانستان) در قاموس کبیر افغانستان

چیزی که قبل از رسیدن به گرشک نظر انسان را از فاصله دور بخود معطوف میکند، قلعه گرشک است که بر یک تپه نسبتاً مرتفع تر از سطح جلگه در سمت راست رودخانه هیلمند موقعیت دارد. و در نشیب این قلعه بازار و دوایردولتی قرار دارد.



قلعه گرشک در ولایت هلمند

تاریخ اعمار این قلعه را به سردارکهندلخان خان برادر امیر دوست محمدخان حکمران قندهار (از ۱۸۱۸ - ۱۸۵۵) نسبت میدهند درحالی که شواهد حاکی وکتبی نشان میدهد که تاریخ اعمار آن خیلی پیشتر از عهد سردارکهندل است و ممکن است سردار کهندلخان دیوارهای آن را دوباره ساخته

به صفحه قاموس کبیر افغانستان خوش آمدید

باشد و ملحقاتی بر آن افزوده باشد. در متون کلاسیک جغرافیایی مربوط به فتوحات اولیه مسلمین در این ناحیه بعد از بست و قبل از رسیدن به زمین داور از محلی بنام «تل» یا «ورتل» ذکر شده است که بگمان نزدیک به یقین همین گرشک بوده است. بنابر توصیف مقدسی جغرافیه دان شامی در قرن چهارم هجری، تل شهری بزرگ و صاحب قلعه پی بود که یک بلوک سوار از آن نگهبانی میکرد. (احسن التقاسیم، ص ۲۹۷-۳۲۸) زیرا این قلعه در قرن دهم به منزله یکی از استحکامات سرحدی بود که مقابل کوهستان غور، و در ساحل راست رودخانه هیرمند، در یک منزلی بست قرار داشت.



دو تصویر از قلعه گرشک در ساحل راست هلمند

بنابر توصیف مقدسی، تل شهری بزرگ و صاحب قلعه پی بود که یک بلوک سوار از آن نگهبانی

د پانو شمیره: له 2 تر6

افغان جرمن آنلاین په درنښت تاسو همکارۍ ته رابولي. په دغه پته له مور سره اړیکه ټینگه کړئ maqalat@afghan-german.de
یادونه: دلیکنی د لیکنیزې بنی پازوالی د لیکوال په غاړه ده، هیله من یو خپله لیکنه له رالیولو مخکې په څیر و لولئ

میکرد.¹ زیرا این قلعه در قرن دهم به منزله یکی از استحکامات سرحدی بود که مقابل کوهستان غور، و در ساحل راست رودخانه هیرمند، در یک منزلی بست قرار داشت.²

داکتر لودویک آدمک، در کتابش (ژورنال تاریخی و سیاسی افغانستان، جلد دوم فراه) بهترین و مفصل ترین شرح را باره مختصات قلعه گرشک بدست میدهد. این کتاب 6 جلدی در این اواخر از سوی نویسنده و مترجم چیره دست افغان رحمت آریا از انگلیسی به پشتو ترجمه شده است و در پورتال افغان جرمن آنلاین به طور مسلسل به نشر میرسد. توضیحاتی را که در باره این قلعه در جلد دوم کتاب داده شده در اینجا می آورم تا اطلاعات خواننده در باره قلعه گرشک کامل تر گردد.

یک افسرانگلیسی بنام آقای «بیت» در گزارش (سال 1893م) خویش درباره این قلعه چنین می نگارد: «حصار گرشک در حالت ویران و مخروبه قرار دارد؛ دیوار های آن نازک و به گونه بد ترمیم شده اند، سنگرهای اطراف دامنه دیوار های بیرونی کاملاً ویران شده اند؛ خندق آن خشک است و تا این دم به نظر میرسد که کاملاً خاک پُر شده اند. خاکریز ها و برج ها در چنان حالت تخریبی قرار دارند که بالا شدن به قسمت بالایی آن ناممکن است و به مانند پوست تخم نازک اند.

(زوایای محصنه bastion)³ دروازه غربی یا دروازه هرات تا اکنون سالم به نظر میرسند و دو دروازه دیگر یعنی دروازه کندهار و به طرف شمال آن یک دروازه کوچک دیگر که هر دو با هم نزدیک اند در دیوار شرقی حصار واقع اند، به بیان دیگر روی آن بطرف دریا است، در زیر دروازه هرات یک بازار کوچک هم است. کدام قرارگاه نظامی یا گارنیزون در داخل حصار نیست؛ اینجا تنها محل اقامت حاکم پُشت رود است. گارنیزون گرشک تا این دم متشکل از «چهار بیرق» یا «تولی» خاصه داران یعنی 400 تن سرباز و یک رساله نیروی سواره نظام کابلی است.

همچنان یک بطریقه صحرائی توپخانه که شش میل توپ های (اس. بی) دارد، در گرشک مستقر است؛ این نیرو در این اواخر بر ضد شورش هزاره ها از خدمت نوبتی خود تازه به گرشک برگشته است. حاکم گرشک پیشنهاد نموده این بطریقه نیروی توپچی باید به صورت دائم در گرشک باقی بماند، این پیشنهاد به امیر راجع شده است.

گرشک کهنه در همین کناره دریا حدود 2 میل بالا تر یعنی مانند حصار کنونی در کناره راست دریا موقعیت دارد؛ در تواریخ مذکور است که اینجا مانند قلعه «بیست» (بُست- م) بوسیله نادر افشار همزمان از بین برده شده است؛ و آن حصاری که در زمین داور موقعیت داشت، اکنون به نام «شهر کهنه» یاد میشود، این حصار نیز به وسیله نادر مادامیکه به صوب کندهار مارش می نمود ویران شد و بقایای آنرا سرانجام امواج یاغی دریای هلمند منهدم ساخت، متعاقب آن این قلعه آباد شد؛ گفته میشود

1 - مقدسی، احسن التقاسیم، ص ۲۹۷ - ۳۲۸

2 - ظاهراً "تل" در محل گرشک حالیه قرار داشته است.

3 - در داخل حصار به سنگر و یا ساختمانی گفته میشود که از دیوار استحکاماتی آن در زوایه ها محافظت می کند. به بیان دیگر اطراف مستحکم بیرونی حصار- مترجم»

که سردار کهندل خان این قلعه را آباد ساخته است. و این هم گفته شده که این قلعه خیلی زیاد گرم، مرطوب و غیر صحتی است. امیر فرمان صادر نموده که در حصار گرشک حدود شصت هزار «خروار» غله بصورت دائم نگهداری شود. "

معلومات آتی در سال 1900 از یک منبع بومی بدست آمده است:

1- موقعیت : این حصار از کنار دست راست دریای هلمند حدود دونیم مایل دور تر موقعیت دارد. دیوار جنوبی حصار به یک برجستگی زمین (تپه) تکیه زده است که از سطح زمین از 10 تا 15 فیت بلندی دارد.

2 - شکل و یا ساختار : حصار شکل مربع دارد که طول هر ضلع آن 900 فیت (300متر) است. در هر دیوار سه برج مرتفعه برای دیده بانی داشته است.

3- خندق : عمق آن 10 فیت و عرض آن 20 فیت. *

دیوار ها : 45 فیت بلندی دارد. ضخامت دیوار ها در قسمت فوقانی پنج فیت و در بیخ یا قسمت تحتانی 15 فیت.

5- زوایای محصنه [برجهای دیده بانی]: این حصار دو زاویه محصنه دارد. هر زاویه بالای هر دروازه زاویه جناحی را میسازد.

۶ - تیرکش ها : گفته میشود که این حصار 1200 تیرکش دارد، که در یک ردیف مرتب شده اند.

۷ - سربازان - گارنیزون از طریق بام های بارک های شان به کمک زینه ها به این تیرکش های پائین می شوند. سربازانی که به این تیرکش های پائین می شوند می توانند تا حدود ۶ مایل ساحه اطراف بیرون حصار را نظارت کنند.

۸- دروازه ها : این حصار دو دروازه دارد، یک دروازه حصار در دیوار شمالی حصار در مرکز دیوار و دیگر آن در جنوبی حصار در مرکز دیوار موقعیت دارند. این دروازه های از چوب ساخته شده اند، که شش انچ ضخامت دارند و صفحات آهنین بروی های آن ها میخ شده اند. دروازه ها به طرف داخل بازمی شوند و به وسیله زنجیرها و میله های آهنین و یا بوسیله چنان میخ های بزرگ آهنین محکم شده اند، که قطر آن به اندازه بازوی انسان می باشد. عرض دروازه ها تقریباً 10 فیت است.

۹ - پل ها : در مقابل این دروازه ها خندق ها حفر شده اند و در روبروی دروازه ها پل های خشت پخته اعمار شده اند. این پل ها 10 فیت عرض دارند، که محکم و بحالت خوب نگهداری شده اند.

۱۰- آب: آب به داخل حصار از طریق یک نهر می آید. این نهر که بوسیله دست حفر شده است، آب را از دریای هلمند به داخل حصار می آورد. این کانال پنج فیت عرض و 3 فیت عمق دارد. این کانال یگانه منبع آبرسانی به داخل حصار است و هم یگانه وسیله برای پُرکردن خندق هاست.

د پانو شمیره: له 4 تر 6

افغان جرمن آنالین په درنښت تاسو همکارۍ ته رابولي. په دغه پته له مور سره اړیکه ټینگه کړئ maqalat@afghan-german.de
یادونه: دلپکنی د لیکنیزې بڼې پازوالي د لیکوال په غاړه ده، هیله من یو خپله لیکنه له رالیولو مخکې په څیر و لولئ

۱۱ - **تدارکات** : در قسمت جنوبی حصار یک گدام موقعیت دارد، که از خشت خام ساخته شده و اقلام مورد نیاز

در آن نگهداری میشود، این گدام در این اواخر باز سازی شده است. در اطراف و مجاورت حصار کثرت مواد مورد نیاز موجود است، که در ظرف یک هفته حدود 200 خروار غلات را می توان جمع آوری نمود.

11- **قوماندان** : در سال 1900 قوماندان حصار شیرعلیخان نام داشت. خانه موصوف که از خشت پخته ساخته است در مرکز حصار موقعیت دارد؛ خانه وی فقط یک دروازه دارد که روی آن بطرف شرق باز میشود. اکثریت صاحب منصبان گارنیزیون حصار درانیان اند.

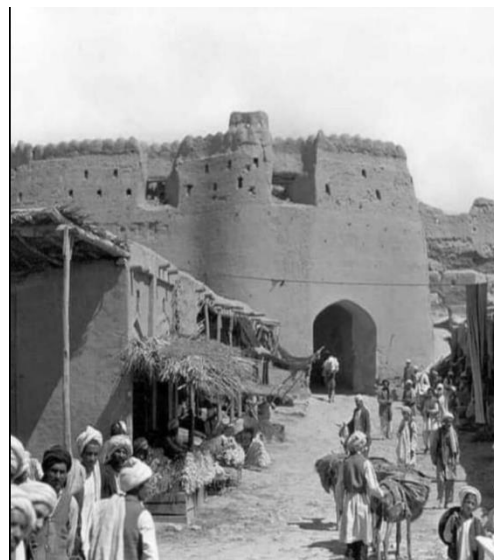
12- **بارک ها و اصطبل ها** : که ظرفیت جابجایی حدود 300 اسب را دارند، از خشت خام ساخته شده اند و ضخامت آن عادی است و در مقابل دیوار های حصار ساخته شده اند.

13- **مهمات** : در داخل حصار 300 مرمی توپ و مهمات فراوان وجود دارد، نصف این توپ های بوسیله باروت پُر میشوند. 20 صندوق مهمات اسلحه های کوچک در حصار موجود اند، هر صندوق 12 انچ در 15 انچ در 42 انچ است. (امکان دارد از سال 1900 به بعد این صندوق ها کلانتر شده باشند)

بازار : به اساس یک تخمین می توان گفت که تعداد باشندگان بازار 350 تن [خانواد؟] است. با ملاحظه به تعداد افراد ملکی و نظامی باید گفت، که گرشک را باید منحصراً یک نقطه مستحکم مطمح نظر قرار داد؛ بار اخیری که از گرشک ملاحظه به عمل آمده سال 1893م بود که آقای «بیت» از آنجا دیدار نموده بود امکان دارد، از آن زمان به بعد در قسمت استحکام این حصار کار زیادی شده باشد»⁴


این قلعه تاریخی به حیث یک دژ نظامی در یک محل استراتژیک برای حملات مسلمانان بر زمینداور و ارتفاعات آن تا باغران و بغنی و مناطق غورات بوده است. در دوران سلطنت ظاهرشاه تا زمان تخریب آن توسط طالبان در اواخر اگست ۲۰۲۱ از این قلعه به حیث زندان استفاده میشد. یکی از علل ویرانی قلعه گرشک بدست طالبان این خواهد بود که احتمال دارد، تعداد زیاد از طالبان در این قلعه بندی بوده باشند و همانها هم تصمیم به خرابی آن گرفته باشند.

4 - داکتر لودویگ دبیلو. آدمک : ژونال تاریخی - سیاسی افغانستان (جلد دوم) فراه و قسمت های جنوبی افغانستان: ترجمه: رحمت آریا سال 2021 قسمت 49، پورتال افغان جرمن آنلاین



سبک معماری دروازه قلعه گرشک

قاموس کبير افغانستان

معلومات مكملة		معرفی مختصر	كنگوری	اسم یا كلمه	جغرافیه
<p>قلعه گرشک (پشت رود، قاموس جغرافیایی افغانستان)</p>		<p>چیزی که قبل از رسیدن به گرشک نظر انسان را از فاصله دور بخود معطوف میکند، قلعه گرشک است که بر یک تپه نسبتاً مرتفع تر از سطح جلگه در سمت راست رودخانه هیلمند موقعیت دارد. و در نشیب این قلعه بازار و دواپردولتی قرار دارد.</p> <p>تاریخ اعمار این قلعه را به سردار کهندلخان خان برادر امیر دوست محمدخان حکمران قندهار (۱۸۱۸-۱۸۵۵) نسبت میدهند در حالی که شواهد خاکی و کتبی نشان میدهد که تاریخ اعمار آن خیلی پیشتر از عهد سردار کهندل است و ممکن است سردار کهندلخان دیوارهای آن را دوباره ساخته باشد و ملحقاتی بر آن افزوده باشد. در متون کلاسیک جغرافیایی مربوط به فتوحات اولیه مسلمان در این ناحیه بعد از بست و قبل از رسیدن به زمین داور از محلی بنام «تل» یا «ورتل» ذکر شده است که بگمان نزدیک به یقین همین گرشک بوده است.</p> <p>اعظم سیستانی</p>	<p>قلعه</p>	<p>قلعه گرشک</p>	<p>جغرافیه</p>

پایان

د پانو شمیره: له 6 تر 6

افغان جرمن آنلاين په درنښت تاسو همکارۍ ته رابولي. په دغه پته له مور سره اړیکه ټینگه کړئ maqalat@afghan-german.de یادونه: دلپکني د ليکنيزي بني پازوالي د ليکوال په غاړه ده ، هيله من يو خپله ليکنه له راليرلو مخکي په خير و لولئ